

## 新北市政府教育局 函

地址：220242新北市板橋區中山路1段161  
號21樓

承辦人：馮麗慧

電話：(02)29603456 分機2656

傳真：(02)29690187

電子信箱：aa4143@ntpc.gov.tw

受文者：新北市政府教育局督學室

發文日期：中華民國111年1月18日

發文字號：新北教特字第1110124030號

速別：最速件

密等及解密條件或保密期限：

附件：如說明一（1112153105\_111D2027746-01.pdf）

主旨：因應嚴重特殊傳染性肺炎疫情升溫，各校(園)校外教學及  
戶外教育活動請依說明段辦理，請查照。

說明：

- 一、各校(園)校外教學及戶外教育活動仍請依本局110年10月1  
日新北教特字第1101849683號函（諒達）頒「新北市政府  
教育局各級學校落實防疫校外教學辦理指引」辦理。
- 二、學校辦理校外教學（含戶外教育）出發前，倘所規劃路線  
或地點為中央流行疫情指揮中心所公布確診者足跡，應立  
即停止前往；倘校外教學（含戶外教育）辦理完畢後發現  
行程或地點為中央流行疫情指揮中心所公布確診者足跡，  
請立即進行校安通報並向駐區督學回報，且應要求所有參  
與者自我健康監測14日，若期間發生相關症狀就醫時應主  
動說明旅遊史。
- 三、另因應近期疫情升溫，有關各校各班於111年1月31日前辦  
理因教學或課程所需戶外教育活動，如屬自辦未有契約限  
制或於現行契約範圍內可調整者，建議延後或停辦，俟疫



情趨緩後再行研議辦理事宜，以維護師生健康安全。

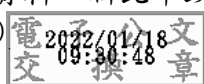
四、請給予家長選擇參與的空間並妥處退費事宜；因疫情顧慮若有需請假不參加校外教學的學生，學校應妥為安排在校課務學習。

五、因應未來疫情可能發展變化，後續辦理仍應依中央流行疫情指揮中心最新指示持續滾動修正辦理方式。

六、倘有戶外教育相關問題，請洽工程及環境教育科李小姐，  
電話：29760501分機332。

正本：新北市各公私立高中職暨國中小(除 新北市淡水區淡海國民小學、新北市林口區東湖國民小學、新北市立南勢國民中學外)、新北市各市立幼兒園

副本：新北市政府教育局幼兒教育科、新北市政府教育局體育及衛生教育科、新北市政府教育局工程及環境教育科、新北市政府教育局督學室、新北市政府教育局國小教育科、新北市政府教育局中等教育科、新北市政府教育局技職教育科(均含附件)



內容	<p>一、自 110 年 10 月 5 日起授權各校得自行評估後辦理。</p> <p>二、本指引配合中央及本市政策，如疫情發展持續滾動修正辦理方式。</p>	
共通性 規範	<p>一、維護學生健康安全為最高原則進行規劃。</p> <p>二、學校應成立應變小組、並於出發前取得家長同意書。</p> <p>三、國高中學生施打完疫苗後 2 週始得評估辦理畢業旅行及隔宿校外教學活動，但不得以施打疫苗與否，做為能否參加校外教學活動的條件。</p> <p>四、國小及幼兒園學生因尚未施打疫苗，應優先以單日往返方式辦理，倘仍有住宿需求，必須取得家長同意，並落實防疫措施，始得辦理校外教學活動。</p> <p>五、遵守「高級中等以下學校及幼兒園 110 學年度因應嚴重特殊傳染性肺炎防疫管理指引」與「COVID-19 疫情期間民眾假期生活防疫指引」等中央相關防疫規定。</p> <p>六、行程規劃遵循「公私立社教機構防疫管理指引」、「國家風景區、觀光遊樂業、旅行業及旅宿業提供工作人員及旅客參考指引」、「競技及休閒運動場館業因應 COVID-19 防疫管理指引」等相關防疫管理措施。</p>	
共通性 防疫安排	<p>一、學(幼)童上車前洗手或用酒精消毒，維持勤洗手的習慣，可以自行攜帶乾洗手用品，以備不方便洗手時使用。</p> <p>二、落實「三級防護」以及「健康五原則」，包括量體溫、勤洗手、正確佩戴口罩、保持空間通風、生病不出遊。</p> <p>三、除飲食外，外出全程佩戴口罩。實聯制、保持社交安全距離。營業場所及公共場域人流控管或總量管制：室內空間至少 1.5 米/人(2.25 平方米/人)，室外空間至少 1 米/人(1 平方米/人)。</p> <p>四、遊覽車出發前後應將座椅、把手、車窗等學(幼)童碰觸到的地方用稀釋漂白水擦拭。</p>	
鬆綁後 防疫措施	單日 校外教學	<p>一、出發前 參加人員應做自主健康管理，如發生疑似流感症狀應儘速就醫後在家休息。</p> <p>二、活動中 建議同班同車、不跨、換車並全程佩戴口罩，出發當日參加人員須量體溫，倘有異常，以不參加為原則，活動期間出現發燒症狀，另需安排專人陪同並同時通知家長，必要時就近就醫，直至其返家或就醫。</p>
	跨縣市 畢業旅行 (含隔宿 校外教學)	<p>一、出發前 要求住宿旅館做好相關防疫措施，參加人員應做自主健康管理，如發生疑似流感症狀應儘速就醫後在家休息。</p> <p>二、活動中 同班同車、不跨、換車並全程佩戴口罩，出發當日參加人員須量體溫，倘有異常，以不參加為原則，活動期間出現發燒症狀，另需安排專人陪同及備用車輛並同時通知家長，必要時就近就醫，直至其返家或就醫。</p>
特定情境 防疫安排	單日 校外教學	乘坐大型交通工具全程佩戴口罩，車上不用餐以餐盒方式發放，活動維持安全社交距離。
	跨縣市 畢業旅行	乘坐大型交通工具全程佩戴口罩，需「分時分眾」用餐，吃完要交談時，應先佩戴口罩，住宿實聯制。
地點 選擇	單日 校外教學	活動外出以白天為佳，以開放且沒有人群擁擠現象的地方為首選。

	跨縣市 畢業旅行	
--	-------------	--

備註： 1.因疫情屬不可抗力非可歸責於廠商之事由，學校若取消辦理者，仍請校方協助辦理全額退費。

2.落實每日自我健康監測，若有肺炎或出現發燒（額溫 $\geq 37.5^{\circ}\text{C}$ ；耳溫 $\geq 38^{\circ}\text{C}$ ）、呼吸道症狀、嗅覺味覺異常或不明原因腹瀉等疑似 COVID-19 症狀、類流感症狀或最近 14 日曾接觸或疑似接觸確診者，應主動向專責人員報告，並儘速就醫接受評估及處置。