

新北市國中小學生輟學概況分析

《摘要》新北市國中小學生輟學人數逐漸減少，輟學生人數由 105 學年度 773 人下降至 109 學年度 560 人，下降比例為 27.55%；其中國小輟學以家庭因素為最多，其次為個人因素。國中則以個人為主要輟學因素。

教育發展是衡量國家競爭力的主要指標之一，國家越進步，人民接受教育的需求愈高，教育亦愈趨普及；教育是引導向善的歷程，從有教無類、因材施教，到人盡其才，是一條漫長的人才培育道路。教育亦為奠定社會發展的基石，國中小教育更是引領學童與社會接軌的重要環節。根據統計，自我國實行國民教育以來，國中小學生之在學率已大幅提高，將近百分之百，而為數不多的中輟學生，其受教權益絕不容忽視。

市府及所轄學校除執行輟學生通報作業之餘，亦定期進行家庭訪問或電話訪問，並查詢學生戶籍異動及出入境紀錄，層層把關以降低輟學率；另針對弱勢家庭，市府則推動弱勢學生餐點補助計畫，與超商共同成立「幸福保衛站」，提供學童急難之餐點服務，期減緩弱勢家庭經濟負擔，推動至今（111 年 7 月）累計受惠人次達 4 萬 8,665 人次，超商人員亦會將有需求之學童通報予社福單位，由市府提供後續關懷與扶助。

新北市(以下簡稱本市)國中小學生輟學情形近幾年來已趨於穩定並逐年下降，109 學年度國小輟學生有 5 成 9 是因家庭因素影響導致中輟，國中則近 5 成 4 為個人因素，可見家庭因素及個人因素對於中輟原因均佔有相當高之比例。另輟學生中有近 6 成為單親家庭或失親。本市輟學情形不斷改善，但國中小輟學率(0.192%)僅次於桃園市(0.207%)高於全國其他四都，由於國中階段同儕影響力遠多於家庭，且行為較容易有所偏差，所需之輔導資源相對較國小多，為此，本府首創高關懷青少年通報中心，協助學校進行個案輔導，有效輔導並解決藥物濫用、暴力行為、霸凌、疑似違法與性平事件，降低產生輟學之誘因，並建立輟學生復學及安置機制，定期追蹤守護學生，期達到零輟學之目標。

一、受到少子化的影響，105 學年度至 109 學年度本市國中小學生數減少 7,673 人，輟學率從 105 學年度至 109 學年度下降 6.6%。

隨著少子化的影響，本市國中小整體學生數從 105 學年度 29 萬 9,717 人至 109 學年度 29 萬 2,044 人逐年下降，降低 2.56%，輟學生數從 105 學年度 773 人(國小 89 人、國中 684 人)下降至 109 學年度 560 人(國小 49 人、國中 511 人)，下降 27.55%；輟學率由 105 學年度 0.258% 下降至 109 學年度 0.192%，降幅 6.6%。

在國小方面，105 學年度整體學生數為 19 萬 3,663 人增至 109 學年度 19 萬 9,844 人，上升 3.19%，輟學生由 105 學年度 89 人減少至 109 學年度 49 人，下降 44.94%；在國中方面，105 學年度的學生數為 10 萬 6,054 人至 109 學年度減少為 9 萬 2,200 人，下降 13.06%，輟學生人數由 105 學年度 684 人減少至 109 學年度 511 人，下降 25.29%。

輟學率自 105 學年度 0.258% 下降至 109 學年度 0.192%，整體輟學率下降 0.066%。然國中小分別觀之，國小部分以 105 學年度(0.046%)為最高，自 105 學年度起則逐年遞減，至 109 學年度達 0.025%，共計下降 0.021%；國中則以 108 學年度輟學率為最高(0.734%)，比 105 學年度(0.645%)增加 0.089%，比 106 學年度(0.687%)增加 0.047%，比 109 學年度(0.554%)增加 0.180%。如表 1 所示。

表 1、新北市輟學生人數及所佔比例

單位：人、百分比

項目別		105 學年度	106 學年度	107 學年度	108 學年度	109 學年度
總計	學生總數	299,717	291,982	292,234	291,856	292,044
	輟學生數	773	770	754	752	560
	輟學率	0.258	0.264	0.258	0.258	0.192
國民小學	學生總數	193,663	191,290	194,705	198,487	199,844
	輟學生數	89	78	74	67	49
	輟學率	0.046	0.041	0.038	0.034	0.025
國民中學	學生總數	106,054	100,692	97,529	93,369	92,200
	輟學生數	684	692	680	685	511
	輟學率	0.645	0.687	0.697	0.734	0.554

資料來源：教育部國民及學前教育署

二、近年本市輟學生之性別比例，男、女性比例約為1:0.79。

近年來本市輟學生之性別概況，105學年度男性輟學生人數430人，佔全體輟學生的55.63%；女性人數為343人，佔全體人數的44.37%，至109學年度男性輟學生人數313人，佔全體輟學生的55.89%；女性人數為247人，佔全體人數的44.11%，近五學年整體性別比例中，男、女性比例約為1:0.79，如表2及圖1所示。

表2、新北市近五學年輟學生性別概況

單位：人、百分比

學年度	總計					國民小學			國民中學		
	總計	男	百分比	女	百分比	計	男	女	計	男	女
105	773	430	55.63	343	44.37	89	55	34	684	375	309
106	770	426	55.32	344	44.68	78	50	28	692	376	316
107	754	425	56.37	329	43.63	74	49	25	680	376	304
108	743	418	56.26	325	43.74	58	34	24	685	384	301
109	560	313	55.89	247	44.11	49	28	21	511	285	226

資料來源：教育部統計處

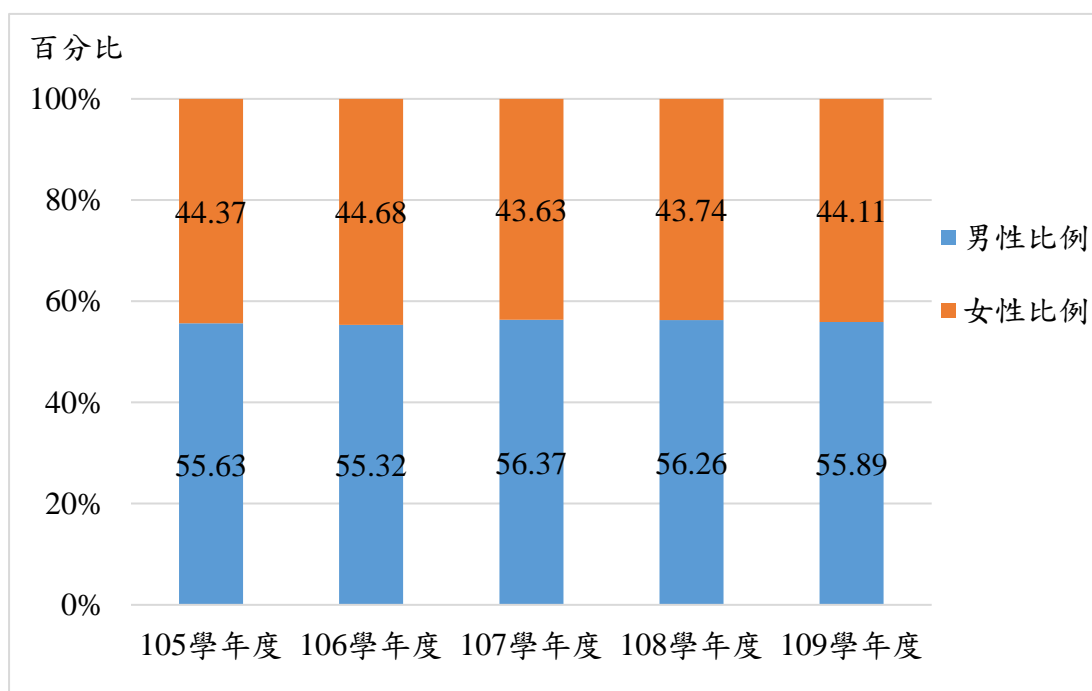


圖1、新北市近五學年輟學生性別比例圖

資料來源：教育部統計處

三、本市109學年度國小輟學生輟學原因以家庭因素為主，佔5成9，國中輟學生以個人因素為主，佔5成4以上。

近五學年家庭為國小學生中輟的最主要因素，由105學年度開始，家庭因素導致輟學的學生比例不斷上升，至107學年度已達81.08%。惟109學年度家庭因素自81.08%降至59.18%，個人因素則由14.86%提高至30.61%。如表3及圖2所示。

表3、國小輟學生輟學原因

單位：人、百分比

項目別		105 學年度	106 學年度	107 學年度	108 學年度	109 學年度
總計		89	78	74	58	49
個人	輟學生數	26	19	11	12	15
	百分比	29.21	24.36	14.86	20.69	30.61
家庭	輟學生數	56	56	60	40	29
	百分比	62.92	71.79	81.08	68.97	59.18
學校	輟學生數	2	1	1	2	3
	百分比	2.25	1.28	1.35	3.45	6.12
社會	輟學生數	1	-	2	2	2
	百分比	1.12	-	2.70	3.45	4.08
其他	輟學生數	4	2	-	2	-
	百分比	4.49	2.56	-	3.45	-

資料來源：教育部統計處

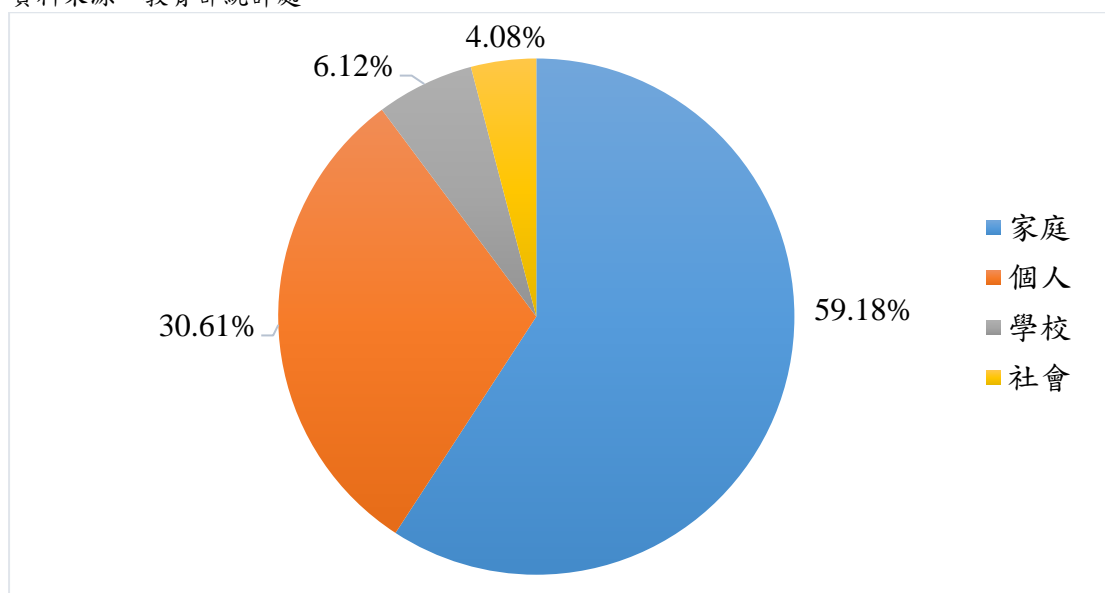


圖2、國小輟學生輟學原因比例圖

資料來源：教育部統計處

國中輟學生輟學原因以個人因素為主要原因，109學年度因個人因素輟學佔所有輟學人數54.01%，尤其105學年度個人因素達56.73%。另家庭因素、學校因素及社會因素共佔43.44%，也是相當重要之原因，可見國中輟學原因相較國小較為多元及複雜，如表4及圖3所示。

表4、國中輟學生輟學原因

單位：人、百分比

項目別		105 學年度	106 學年度	107 學年度	108 學年度	109 學年度
總計		684	692	680	685	511
個人	輟學生數	388	360	336	356	276
	百分比	56.73	52.02	49.41	51.97	54.01
家庭	輟學生數	95	117	107	95	71
	百分比	13.89	16.91	15.74	13.87	13.89
學校	輟學生數	124	125	127	118	76
	百分比	18.13	18.06	18.68	17.23	14.87
社會	輟學生數	68	79	94	102	75
	百分比	9.94	11.42	13.82	14.89	14.68
其他	輟學生數	9	11	16	14	13
	百分比	1.32	1.59	2.35	2.04	2.54

資料來源：教育部統計處

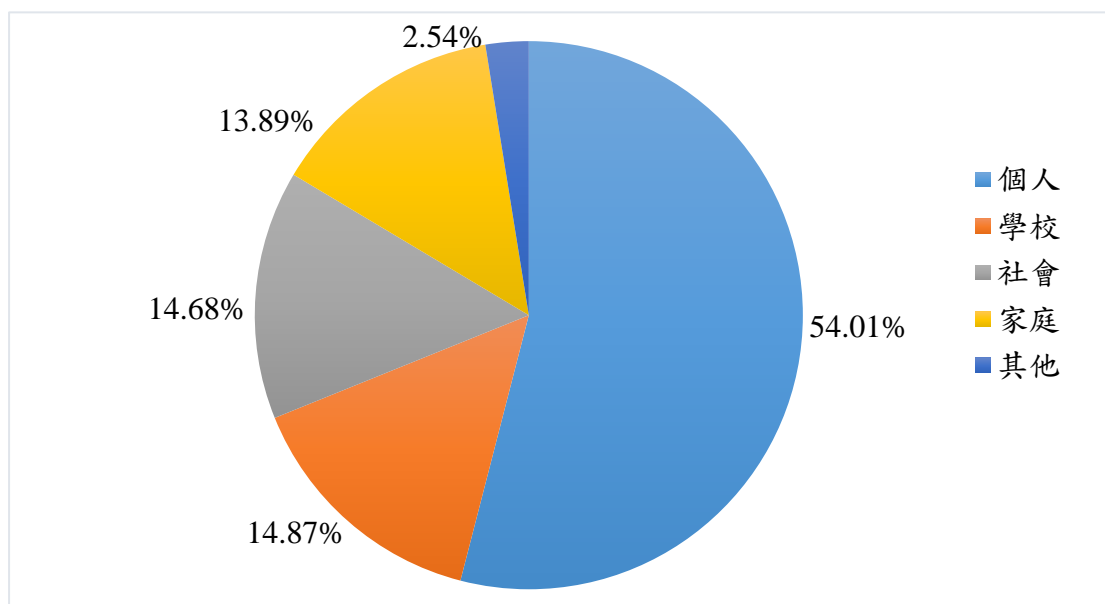


圖3、國中輟學生輟學原因比例圖

資料來源：教育部統計處

四、109學年度國中中輟學生之家庭類型以單親家庭最多佔59.1%；身為原住民、新移民子女及隔代教養者佔31.12%。

109學年度全國國中小輟學生家庭類型以單親家庭比例最高，為58.70%，較上學年度下降1.46%，次之為雙親家庭為38.66%，較上學年度增加1.12%；在本市國中中輟生方面，身為原住民者為8.81%，父(母)為新移民者為13.89%，隔代教養者為8.41%，三者共31.12%，較上學年度增加0.76%，如表5所示。

表5、新北市國中小輟學家庭狀況及類型

學年度	學校類別	家庭類型			家庭狀況		
		雙親	單親	失親	原住民	父(母)為新移民	隔代教養
107	全國總計	42.97	55.04	1.99	8.75	13.66	8.62
	國小	48.65	51.35	-	12.16	8.11	5.41
	國中	42.35	55.44	2.21	8.38	14.26	8.97
108	全國總計	37.54	60.16	2.3	15.18	13.43	10.58
	國小	37.93	62.07	-	15.52	13.79	10.34
	國中	39.56	58.10	2.34	6.86	14.45	9.05
109	全國總計	38.66	58.70	1.05	8.44	13.53	7.56
	國小	29.31	55.17	-	5.17	10.34	-
	國中	39.73	59.10	1.17	8.81	13.89	8.41

資料來源：教育部統計處

五、本市109學年度國中小輟學生數於六都位居第一位，輟學率及復學率亦居第二位。

109學年度六都輟學生數比較，本市輟學生為560人居第一位，桃園市以399人居二位，高雄市以278人居第三位，如圖4所示；若考量學生總數，輟學生數佔學生總數之比例如圖5所示，桃園市0.207%最高，其次為本市0.192%及高雄市0.143%。

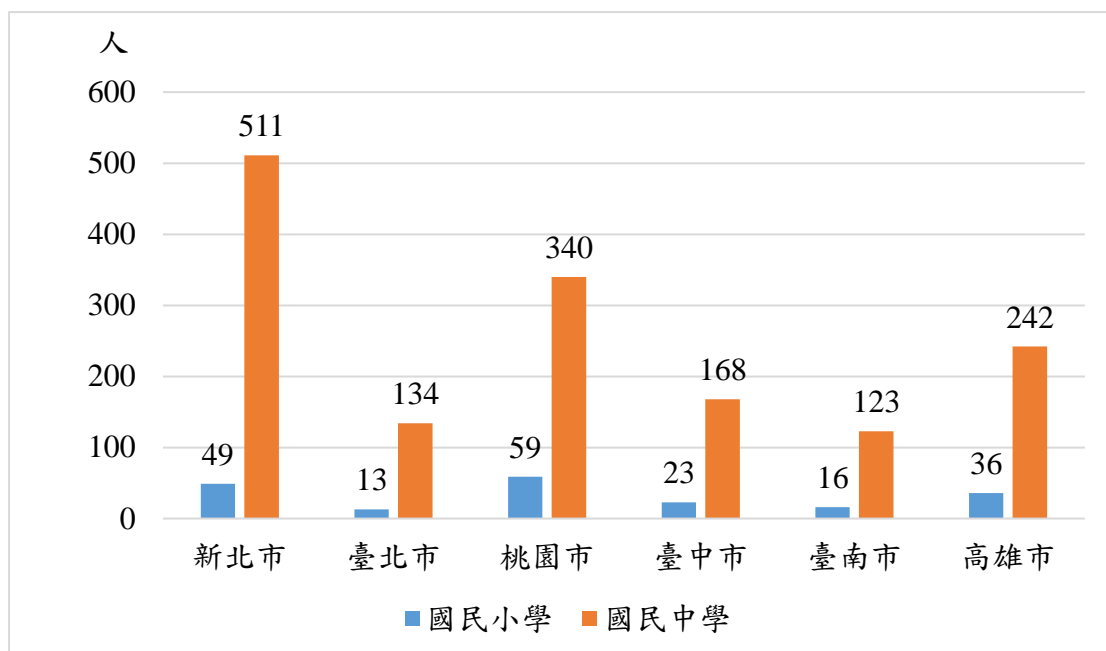


圖4、109學年度六都輟學生數

資料來源：教育部統計處

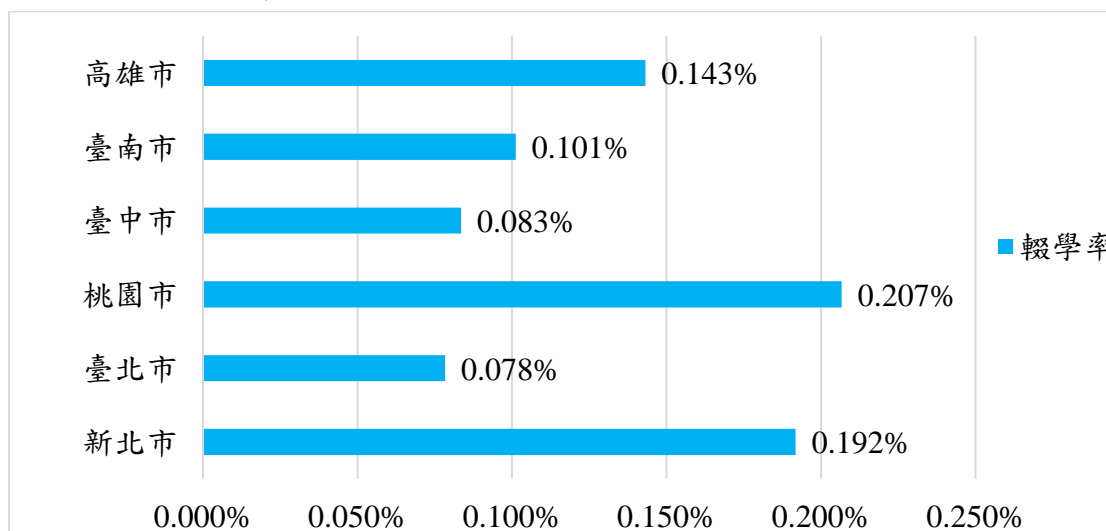


圖5、109學年度六都輟學生數佔國中小學生總數比例

資料來源：教育部統計處

109學年度輟學生總復學率以高雄市94.59%最高，次之為本市93.82%，再次之為臺中市92.21%；在該學年度復學方面，以高雄市為最高94.60%，次之為本市93.75%，再次之為臺中市90.58%；非該學年度復學情形方面，臺中市、臺南市為最高100%，高雄市、本市及桃園市均為93%以上，臺北市為六都中最低。

表6、109學年度六都國中小輟學學生復學率

單位：人、百分比

縣市別	輟學生數		復學人數		復學率		
	該學年度	非該學年	該學年度	非該學年	總復學率	該學年度	非該學年
新北市	560	87	525	82	93.82	93.75	94.25
臺北市	147	24	128	20	86.55	87.07	83.33
桃園市	399	79	348	74	88.28	87.22	93.67
臺中市	191	40	173	40	92.21	90.58	100.00
臺南市	139	20	122	20	89.31	87.77	100.00
高雄市	278	36	263	34	94.59	94.60	94.44

資料來源：教育部統計處

復學率：國中、小復學人數/國中、小輟學學生數*100

綜上所述，本市109學年度輟學情形，輟學生數為近五學年最低，國中小輟學率亦為最低；輟學生之性別比例，男、女性比例約為1:0.79，其中男性佔全體輟學生55.89%，女性佔44.11%；國小輟學生輟學原因以家庭因素為主，佔59.18%，國中輟學生以個人因素為主，佔54.01%；輟學生家庭類型方面，以單親家庭最多，國小佔55.17%，國中佔59.10%；身分為原住民、新移民子女及隔代教養者佔3成；於六都比較，本市輟學生數於六都位居第一位，輟學率及復學率亦居第二位。