

# 新北市短期補習班 因應嚴重特殊傳染性肺炎(COVID-19)疫情營運指引

訂定日期：2021/07/25

## 壹、 前言

考量短期補習班多為密閉空間，學員大多為學齡階段孩子，且在學習場域停留時間長，接觸距離較近，具有高度傳播風險，一旦出現疑似個案或群聚事件，將提高防疫難度。爰特訂定此營運指引，要求短期補習班依指引落實各項防疫工作，共同維護師生健康，確保補習教育場域能持續營運。

## 貳、 因應對策

「新北市短期補習班疫情營運指引」包含以下重點防疫措施，請業者共同遵循，以降低疫情發生：

### 一、 營運前

#### (一) 接種疫苗或快篩：

營運前，教職員工進行疫苗接種，未施打疫苗或疫苗接種未達 14 天者，須有 3 日內快篩或核酸檢驗陰性證明。

#### (二) 宣導生病在家休息：

生病之教職員工生應在家休養，直至退燒後至少 24 小時才能到班。

#### (三) 班舍空間預先清潔消毒：

先行完成班舍場所空間及相關用具(如麥克風、桌椅等)清潔、消毒作業。

#### (四) 規劃隔離安置場所：

預先設置適當隔離或安置空間，並確認環境之空氣流通狀態。

#### (五) 充足相關防疫設施：

應設置有充足的洗手設施，備妥足夠之個人清潔及防護用品包含洗手用品(如肥皂、洗手乳或含酒精乾洗手液等)、擦手紙及口罩等。

### 二、 營運期間

#### (一) 人員定期快篩：

未施打疫苗或疫苗接種未達 14 天之教職員工，每 3-7 天定期快篩，並公告快篩結果及疫苗施打情形於明顯處，讓消費者安心。

#### (二) 事先掌握人員資訊：

掌握所有教職員工生之旅遊史、確診病例接觸史，並填寫健康關懷問卷(如附件 1)。

#### (三) 人員健康管理：

落實班舍出入人員體溫量測、盤點及造冊相關人員名單，並運用「臺灣

社交距離 App」，落實健康狀況監測。

(四) 善用實聯制措施：

運用「1922 簡訊實聯制」增加防疫措施透明性，不同意提供個人資料者不得進班。

(五) 容留人數管制：

調整教室座位配置及容留人數，以核定教室面積扣除固定設施設備除以 2.25 平方公尺計算，並公告容留人數於教室外及門口。

(六) 座位採取固定位置：

學生固定教室座位，以教室範圍拉大最遠座位間距(至少 1.5 公尺)，請師生保持最大防疫距離。

(七) 分組分流上課：

已實施線上教學之補習班，建議仍採線上教學為原則。到班以 12 歲以下兒童為優先，並強化線上教學與分流作為，採分時段分流或分組視訊/實體分流等方式進行。

(八) 建立自我防護泡泡：

全體教職員工生保持社交距離、隨身自備酒精，且在班需全程佩戴口罩，教職員工應加戴面罩，面罩若為可重複使用者，應確實清潔消毒後重複使用。

(九) 落實人員衛生行為：

張貼標語、海報提醒人員落實戴口罩及加強手部衛生。同時各項清潔及防護用品(如洗手乳、酒精及備用口罩等)應足量提供人員使用，並應有專責人員協助確認供應狀態，確保供應無虞。

(十) 嚴守用餐防疫規範：

補習班如有代訂餐點，餐桌應使用隔板，進食中不要離開座位、避免共食、交談、換菜或共用餐具。

(十一) 加強環境清潔消毒：

1. 訂定環境清潔及消毒計畫，場地使用前後，應定時執行環境清潔及消毒，並增加廁所衛生清潔及消毒頻率。
2. 執行清潔消毒工作之人員應穿戴手套、口罩、隔離衣或防水圍裙，並視需要使用護目鏡或面罩等防護裝備，以加強清潔人員健康防護。

(十二) 保持室內環境通風：

1. 室內使用冷氣或中央空調之通風原則如下：

(1)教室門可關閉，應於教室四個角落之窗戶各開啟 5 至 10 公分，以

維持教室適度通風。

(2)如採用中央空調，空調出口與迴風口的數量比例為 2 比 1（等同排風量為迴量( $m^3/s$ )的兩倍），保持正壓狀態以利與外界（戶外）氣體交換。

(3)如使用吊扇應設定為低速；如為搖頭扇，則應設定為定向且低速。

2. 室內無空調之通風原則如下：

(1)教室可增設抽風扇（壁扇）與立扇，抽風扇設於窗戶上之氣窗、立扇擺放於教室進入口。

(2)抽風扇主要功能為抽排氣，將室外的新鮮空氣由一側抽入教室內，再由另一側排出。

(3)使用壁扇時，壁扇正下方窗戶應關閉，以避免短對流。

(十三) 密閉空間不得使用：

無法保持通風（無法做到（十二）通風之條件）之室內空間不得開放使用。

(十四) 交通車防疫措施：

所有人員上車前皆須量測體溫並記錄，乘車期間全程佩戴口罩，駕駛、隨車人員應加戴面罩。座位採梅花座，乘車期間不交談、開窗通風，並加強車輛清潔消毒。

(十五) 出現呼吸道症狀疑似個案應變措施(如附件 2)：

1. 學生：確實戴上口罩，暫時留置預設之隔離或安置空間(或非人潮必經處且空氣流通之空間)，並通知家長帶回或就醫。另視需要協助安排鄰近醫療院所就醫事宜。

2. 教職員工：確實戴上口罩，並做好人力安排，即刻請其返家或就醫。另視需要協助安排鄰近醫療院所就醫事宜。

(十六) 出現確定足跡或個案之應變措施：

1. 遇確診足跡：應停課 3 天，並進行環境清消。

2. 遇確診個案：應通報主管機關，連繫後送醫院，依規定停課 14 天並進行環境清消，同時配合衛生單位進行疫情調查與相關防治措施。復課須全體教職員工生快篩陰性。

## 參、 附則

一、 未能依本指引辦理者，請改採線上課程或自主停課等方式辦理。

二、 本指引將配合中央疫情指揮中心及疫情發展滾動式調整。

## 新北市短期補習班健康關懷問卷

因應「嚴重特殊傳染性肺炎」疫情，為確保短期補習班教職員工生之權益及身體健康，請協助詳實填寫下列資料：

### 一、基本資料

1. 姓名：\_\_\_\_\_

2. 身分證統一編號：\_\_\_\_\_

3. 現居地址：\_\_\_\_\_

4. 聯絡電話/手機：\_\_\_\_\_

5. 職稱：\_\_\_\_\_

### 二、出入境旅遊史與「嚴重特殊傳染性肺炎」有關接觸史與症狀

(一) 最近 14 天內，有無出國？  否：選取此答案請跳至(四).  
 是：請繼續作答

(二) 出國紀錄(1)

1. 入境日期：110 年\_\_\_\_月\_\_\_\_日
2. 最近入境臺灣之來源地區(國家)：\_\_\_\_\_
3. 搭乘班機：\_\_\_\_\_航空公司、班機編號\_\_\_\_\_

(三) 出國紀錄(2)

1. 入境日期：110 年\_\_\_\_月\_\_\_\_日
2. 最近入境臺灣之來源地區(國家)：\_\_\_\_\_
3. 搭乘班機：\_\_\_\_\_航空公司、班機編號\_\_\_\_\_

(四) 最近 14 天內，是否出現以下症狀 (複選)

無

發燒 (額溫 $\geq 37.5^{\circ}\text{C}$ 、耳溫 $\geq 38^{\circ}\text{C}$ )

咳嗽

喉嚨痛

呼吸道窘迫症狀 (呼吸急促、呼吸困難)

流鼻水

肌肉或關節酸痛

四肢無力

嗅味覺異常

腹瀉

頭痛  其他\_\_\_\_\_

三、您是否為衛生主管機關列管之「嚴重特殊傳染性肺炎」自主健康管理個案？  否  是

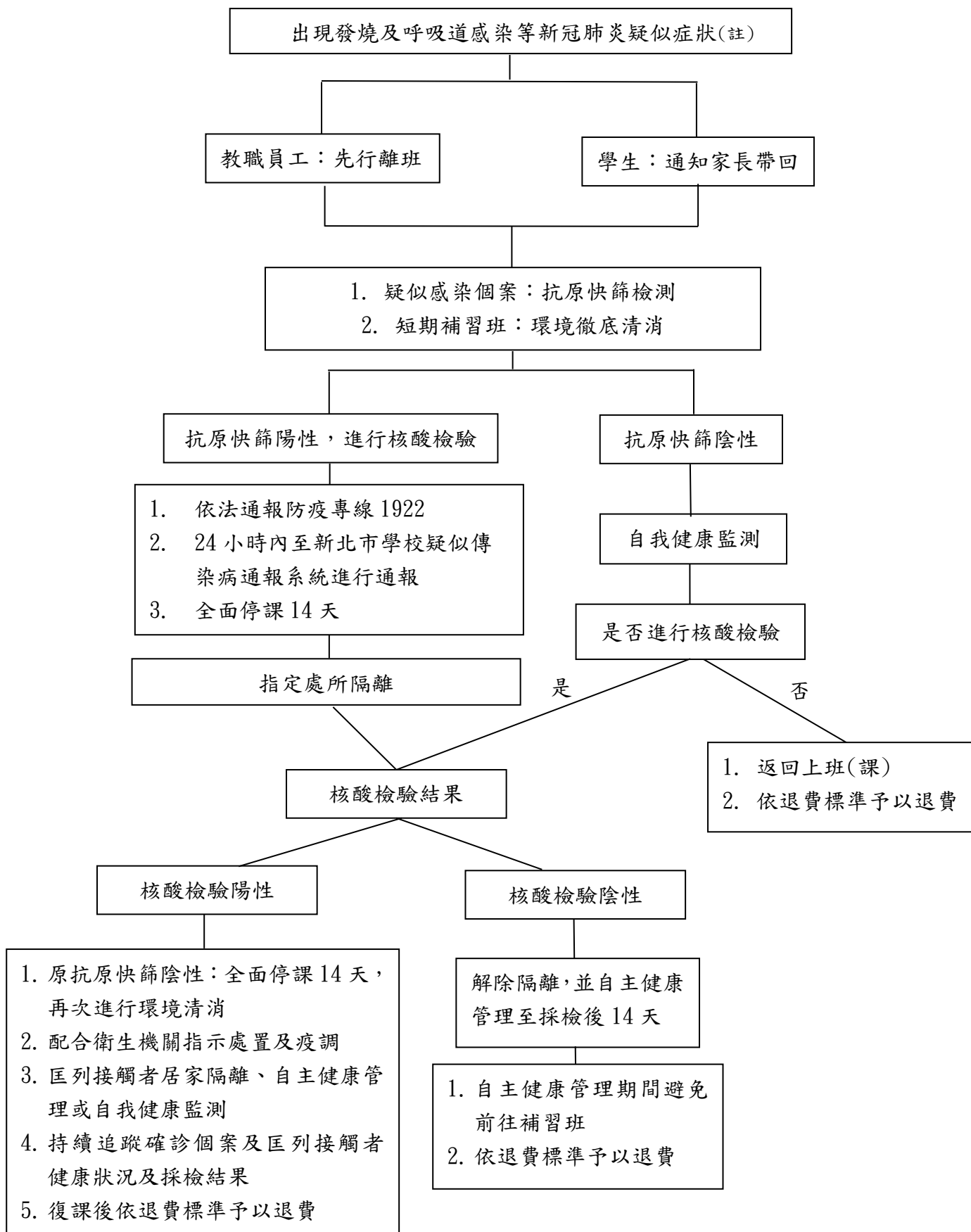
四、最近 14 天內，您的同住家人是否有進行居家隔離或居家檢疫？  否  是

◆ 此問卷調查之個人相關資料，僅提供政府衛生相關單位、新北市政府教育局辦理防疫工作需求使用。

本人已閱讀過以上之說明並且願意配合主辦單位各項防疫措施

簽名：\_\_\_\_\_ 日期：\_\_\_\_\_

# 新北市短期補習班出現疑似個案應變 SOP



註：疑似症狀：發燒、咳嗽、鼻塞、流鼻水、喉嚨痛、呼吸急促(困難)、嗅味覺喪失(異常)、頭痛、發冷、噁心嘔吐、倦怠(全身無力)、肌肉痠痛、關節痛、腹瀉或腹痛等。